

RSCI 20-130



BAUART



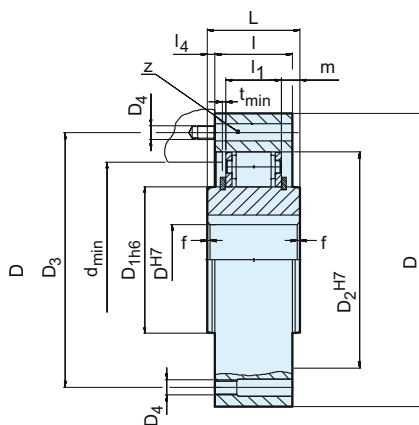
Die Bauart RSCI ist ein fliehkräfteabhebender Klemmkörperfreilauf bei drehendem Innenring. Nur dieser Ring ist für die Überholbewegung geeignet. Der Freilauf ist ungelagert. Es müssen Lager vorgesehen werden, welche die Konzentrität der Ringe gewährleisten und Radial- und Axialkräfte aufnehmen. Rund- und Planlauf Fehler müssen innerhalb der angegebenen Werte liegen.

RSCI-Freiläufe sind für alle in der Antriebstechnik üblichen Schmiermittel geeignet. Es ist auch möglich, den

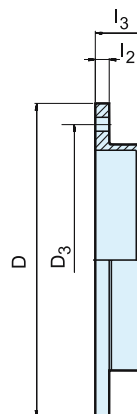
Freilauf ohne separate Schmierung direkt in Getriebe einzubauen. Ölnebel ist im Allgemeinen ausreichend. Arbeitet der Freilauf vorwiegend im Überholbetrieb, ist auch Fettschmierung möglich.

Beim Einbau als Rücklaufsperrung ist sicherzustellen, dass die Überholdrehzahl die in der Tabelle angegebene minimale Leerlaufdrehzahl nicht unterschreitet. Weitere Informationen entnehmen Sie bitte der Seite 78 (RSCI 180-300).

RSCI



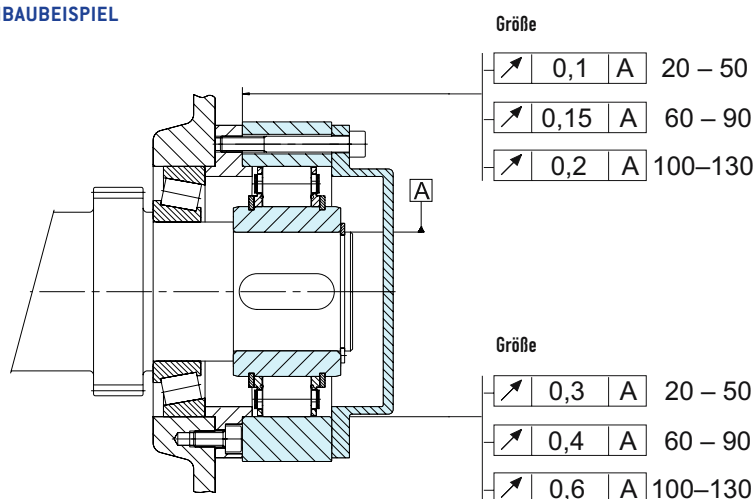
F8



Bauart	Größe	Drehzahlen										Anzahl					Gewicht						
	d^{H7} (mm)	$T_{KN}^{1)}$ (Nm)	$n_{max}^{2)}$ (min^{-1})	$n_{min}^{3)}$ (min^{-1})	$n_{imax}^{4)}$ (min^{-1})	D (mm)	D_{1H6} (mm)	D_{2H7} (mm)	D_3 (mm)	D_4	z	L (mm)	l (mm)	l_1 (mm)	l_4 (mm)	$f \times 45^\circ$ (mm)	d_{min} (mm)	m (mm)	t_{min} (mm)	l_2 (mm)	l_3 (mm)	RSCI (kg)	F8 (kg)
RSCI	20	212	380	875	14500	90	36	66	78	M6	6	35	35	25	0	0,8	52	5	1	8	16	1,5	0,3
	25	319	355	825	14300	95	40	70	82	M6	6	35	35	25	0	1,0	56	5	1	8	16	1,6	0,4
	30	375	350	780	11400	100	45	75	87	M6	6	35	35	25	0	1,5	62	5	1	8	16	1,8	0,4
	35	550	320	740	10500	110	50	80	96	M6	8	35	35	25	0	1,5	66	5	1	8	16	2,1	0,5
	40	800	315	720	7600	125	60	90	108	M8	8	35	35	25	0	1,5	76	5	1	10	21	2,7	0,7
	45	912	285	665	6600	130	65	95	112	M8	8	35	35	25	0	1,5	82	5	1	10	21	2,9	0,9
	50	1400	265	610	6100	150	80	110	132	M8	8	40	40	25	0	1,5	100	7,5	1	10	21	4,3	1
	60	2350	200	490	5300	175	85	125	155	M10	8	60	50	36	5	2,0	110	12	2	12	35	6,5	1,8
	70	3050	210	480	4100	190	100	140	165	M10	12	60	50	36	5	2,0	120	12	2	12	35	8,6	1,9
	80	4500	190	450	3600	210	120	160	185	M10	12	70	60	36	5	2,0	140	17	3	12	35	12,5	2,6
	90	5600	180	420	2700	230	140	180	206	M12	12	80	70	36	5	2,5	165	22	3	12	35	17,4	3,0
	100	10500	200	455	2700	290	140	210	258	M16	12	90	80	52,6	5	2,5	180	18,6	3	15	37	28	5,0
	130	15750	180	415	2400	322	170	240	278	M16	12	90	80	52,6	5	3,0	210	18,6	3	15	37	35	6,0

BEMERKUNGEN

- $T_{max} = 2 \times T_{KN}$
» Siehe Auswahl Seite 10 bis 13
 - Diese maximal zulässige Mitnahmedrehzahl n_{max} darf während der Übertragung des Drehmomentes nicht überschritten werden
 - Diese minimal zulässige Leerlaufdrehzahl n_{imin} soll nicht im Dauerbetrieb unterschritten werden; weitere Reduzierung dieser minimalen Leerlaufdrehzahl auf Anfrage
 - Innenring überholt
Passfedernut nach DIN 6885.1
- Deckel F8 muss gesondert bestellt werden
» Siehe Montage- und Wartungshinweise Seite 16 bis 19
- Andere Bohrungen auf Anfrage

EINBAUBEISPIEL

RSCI 180-300



BAUART



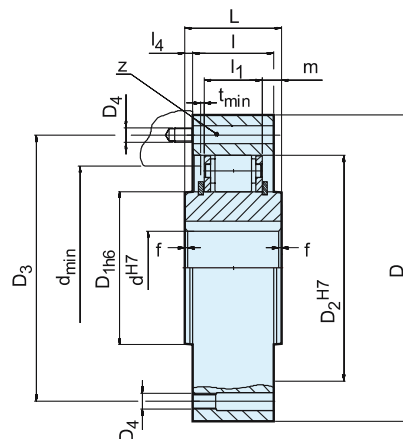
Die Bauart RSCI ist ein fliehkraftabhebender Klemmkörperfreilauf bei drehendem Innenring. Nur dieser Ring ist für die Überholbewegung geeignet.

Vornehmlich als Rücklaufsperre konzipiert, können diese Freiläufe auch als Überholkupplung in Hilfs- oder Starterantrieben eingesetzt werden. In diesen Fällen soll die Überholdrehzahl hoch und die Mitnahmedrehzahl gering sein.

Die in den zugehörigen Tabellen angegebenen Antriebsdrehzahlen dürfen nicht überschritten werden. Der Außenring wird über den Durchmesser D_2 zentriert. Die Zentrierung darf die Käfigteile nicht berühren.

Weitere Informationen entnehmen Sie bitte der Seite 76 (RSCI 20-130).

RSCI



Größe	Drehmoment $T_{KN}^{(1)}$ [Nm]	Drehzahlen			D	D_{1H6} [mm]	D_{2H7} [mm]	D_3 [mm]	D_4 [mm]	Anzahl z	L [mm]	l [mm]	l_1 [mm]	l_4 [mm]	$f \times 45^\circ$ [mm]	d_{min} [mm]	m [mm]	t_{min} [mm]	Gewicht [kg]
		$n_{max}^{(2)}$ [min ⁻¹]	$n_{min}^{(3)}$ [min ⁻¹]	$n_{imax}^{(4)}$ [min ⁻¹]															
180	31500	150	310	1300	412	240	310	360	M20	12	90	80	53	5	3,5	280	18,6	3	59
180 M	50000	115	260	1300	422	240	310	370	M20	18	120	120	83	0	4	280	18,5	2	92
180 II	63000	150	310	1300	412	240	310	360	M20	24	160	160	118	0	3,5	280	21	3	116
180 II-M	100000	115	260	1300	425	240	310	370	M24	24	240	240	176	0	4	280	32	3	190
220	42500	135	290	1100	470	290	360	410	M20	16	105	80	60	12,5	4	330	19,5	3	90
220 M	68000	105	240	1100	480	290	360	410	M24	16	120	120	83	0	4	330	18,5	2	109
220 II	85000	135	290	1100	480	290	360	410	M24	18	160	160	130	0	4	330	15	3	159
220 II-M	136000	105	240	1100	490	290	360	425	M30	20	240	240	176	0	4	330	32	2	249
240	52000	130	275	1100	500	320	390	440	M20	16	105	90	60	7,5	4	360	15	2	95
240 M	83000	100	225	1100	520	320	390	440	M24	16	120	120	83	0	4	360	18,5	2	137
240 II	104000	130	275	1100	505	320	390	440	M24	24	180	180	132	0	4	360	24	2	191
240 II-M	166000	100	225	1100	530	320	390	440	M30	24	240	240	176	0	4	360	32	2	292
260	65000	125	260	1000	550	360	430	500	M24	16	105	105	60	0	4	400	22,5	2	130
260 M	100000	95	215	1000	580	360	430	500	M24	24	125	125	83	0	4	400	21	2	183
260 II	130000	125	260	1000	550	360	430	500	M24	24	210	210	132	0	4	400	39	2	262
260 II-M	200000	95	215	1000	580	360	430	500	M30	24	250	250	176	0	4	400	37	2	369
300	78000	115	235	1000	630	410	480	560	M24	24	105	105	60	0	4	460	22,5	3	174
300 M	125000	90	205	1000	630	410	480	560	M24	24	125	125	83	0	4	460	21	3	210
300 II	156000	115	235	1000	630	410	480	560	M24	24	210	210	134	0	4	460	38	3	351

BEMERKUNGEN

- $T_{max} = 2 \times T_{KN}$
» Siehe Auswahl Seite 10 bis 13
 - Diese maximal zulässige Mitnahmedrehzahl n_{max} darf während der Übertragung des Drehmomentes nicht überschritten werden
 - Diese minimal zulässige Leerlaufdrehzahl n_{min} soll nicht im Dauerbetrieb unterschritten werden; weitere Reduzierung dieser minimalen Leerlaufdrehzahl auf Anfrage
 - Innenring überholt
Passfedernut nach DIN 6885.1
- Deckel F8 muss gesondert bestellt werden
» Siehe Montage- und Wartungshinweise Seite 16 bis 19
- Andere Bohrungen auf Anfrage

EINBAUBEISPIEL